

ORACLE NETSUITE

Fichier FEC – Janvier 2025

Fichier FEC & Paramétrage

Alexandre Martin
Product Manager

Safe Harbor Statement

The following is intended to outline our general product direction. It is intended for information purposes only and may not be incorporated into any contract. It is not a commitment to deliver any material, code, or functionality, and should not be relied upon in making purchasing decisions. The development, release, timing, and pricing of any features or functionality described for Oracle's products may change and remains at the sole discretion of Oracle Corporation.

Statements in this presentation relating to Oracle's future plans, expectations, beliefs, intentions and prospects are "forward-looking statements" and are subject to material risks and uncertainties. A detailed discussion of these factors and other risks that affect our business is contained in Oracle's Securities and Exchange Commission (SEC) filings, including our most recent reports on Form 10-K and Form 10-Q under the heading "Risk Factors." These filings are available on the SEC's website or on Oracle's website at [oracle.com/investor](https://www.oracle.com/investor).

Sommaire



Installation NetSuite

- Bundles à installer

FEC dans NetSuite

- Contenu
 - Ecritures, Numérotation et validation
 - Ecritures de clôture
 - Journaux
 - Cohérence des dates
 - Numéros des comptes & des comptes auxiliaires
 - Lettrage
 - Autres : Transactions en devise, Référence de pièce, Débit/Crédit, EcritureLib
 - Nom et Volumétrie
 - Génération du fichier FEC
- Liens utiles

Roadmap

- Dernières fonctionnalités
- Futures fonctionnalités



Installation NetSuite

Installation NetSuite



Liste des bundles à installer

- France Localization
 - Bundle ID: 143138
 - Version 2.08
- EMEA Localization
 - Bundle ID: 303903
 - Version 1.03
- Tax Reporting Framework (TRF)
 - Bundle ID: 237699
 - version 1.27

Bundle ID	Bundle Name	Version	Required	Description	Documentation	Status
303903	EMEA Localization	1.03.3	Yes	Provides the content that will be used to generate tax reports required in Germany and the United Kingdom.	Admin Documentation	✓
143138	France Localization	2.08.1.2024.12.24.1	Yes	This SuiteApp provides features that enable you to address the tax and financial reporting requirements, and ensure compliance with the generally accepted accounting principles in France.	Admin Documentation	✓
237699	France Localization Financial Reports	2.04.6	No			✓
53195	Last Sales Activity	1.11.5	Yes		Admin Documentation	✓

Menu : Customization > SuiteBundler > Search & Install Bundles



—

FEC dans NetSuite

Écritures, Validation et Numérotation

Généralités



Quelles écritures sont exportées dans le fichier FEC ?

- L'intégralité des écritures saisies au Livre-Journal et validées doivent être exportées dans le fichier FEC, ainsi que les écritures de bilan d'ouverture

Comment NetSuite gère la validation des écritures ?

- Une écriture est validée dès lors qu'elle n'est plus modifiable. Lors de la validation, un numéro d'écriture **EcritureNum** est alors assigné ainsi que sa date de validation **ValidDate**
- Dans NetSuite, ceci est assuré par la combinaison des fonctionnalités GL Audit Numbering et GL Impact Locking
 - GL Audit Numbering affecte un numéro à l'écriture comptable et GL Impact Locking verrouille l'écriture comptable.
 - Si une Transaction générant une écriture comptable est verrouillée, l'écriture comptable est alors extournée et une nouvelle écriture est générée.
 - Attention : Réfléchissez bien à votre stratégie de validation des écritures car GL Impact Locking peut générer un gros volume de transactions.

Quelles sont les exigences concernant la Numérotation des écritures ?

- La Numérotation des écritures doit être continue sur une ou plusieurs séquences, globale, par journaux ou groupes de journaux. Chaque séquence doit voir la numérotation croître avec la date de validation.
- Dans NetSuite, la numérotation est réalisée de manière globale. Pour MultiBook Adjustment Only Book, celle-ci est réalisée par groupe de journaux.

Ecritures, Validation et Numérotation

Paramétrage GL Audit Numbering et GL Impact Locking

GL Audit Numbering

- Paramétrage global

Menu : Setup > Company > Enable features (Accounting)



GL Impact Locking

- Paramétrage au niveau filiale

Menu : Setup > Company > Subsidiaries



Ecritures, Validation et Numérotation

Paramétrage GL Audit Numbering sequence



GL Audit Numbering Sequence

- Configuration au niveau filiale, 1 séquence par exercice

Menu : Transactions > Management > GL Audit Numbering Sequences

GL Audit Numbering Sequence

[Edit](#) | [Back](#) | [Run](#) | [Copy Into Next Period](#) | [Actions](#)

Primary Information

NAME ICT-FY23	NUMBERING TYPE Permanent
AVAILABLE OPEN PERIODS FY 2023	ACCOUNTING BOOK Primary Accounting Book
AVAILABLE SUBSIDIARIES <u>France ICT</u>	<input type="checkbox"/> INACTIVE <input checked="" type="checkbox"/> EXCLUDE ZERO AMOUNT TRANSACTIONS

Numbering

PREFIX	MINIMUM DIGITS 1	ORDER BY Transaction Date
SUFFIX	INITIAL NUMBER 1	

Écritures de clôture

Généralités



Pourquoi sont-elles importantes ?

- Le FEC doit comporter les écritures d'enregistrement du bilan d'ouverture (A-Nouveaux) et celles-ci doivent impérativement être enregistrées et consultables dans le système informatique

Comment générer ces écritures dans NetSuite ?

- Ces écritures sont générées lors de la clôture grâce à la fonctionnalité « Period End Journals »

Quand faut-il générer les Period End Journals ?

- En fin d'exercice, depuis la dernière Période comptable de l'exercice.

Il existe un paramétrage permettant la génération d'une balance d'ouverture dynamique, pourquoi ?

- Cette fonctionnalité permet de générer un fichier FEC sur un Exercice pour lequel les Period End Journals n'existaient pas encore
- **Attention** : Si les PEJ ont été générées, il ne faut pas utiliser cette fonctionnalité. Les PEJ se voient assignées un numéro dans la séquence des écritures. La fonctionnalité de balance dynamique génère un numéro dans une autre séquence spécifique.

Ecritures de clôture

Paramétrage "Period End Journals"



Activation globale de la fonctionnalité

Menu : Setup > Company > Enable features (Accounting)

PERIOD END JOURNAL ENTRIES 

POST JOURNAL ENTRIES TO RECORD PERIOD END CONSOLIDATION AND YEAR END CLOSING.

Paramétrage par filiale (subsidiary)

- Activation au niveau de la filiale

Menu : Setup > Company > Subsidiaries

ENABLE PERIOD END JOURNAL ENTRIES

- Paramétrage des écritures

Menu : Setup > Company > Subsidiaries (Preferences / Period End Journal Entries)

General • CSV • **Period End Journal Entries**

CREATE BALANCE SHEET CLOSING AND OPENING JOURNALS

BALANCE SHEET CLOSING ACCOUNT
891000 Bilan de clôture

BALANCE SHEET OPENING ACCOUNT
890000 Bilan d'ouverture

EXCLUDE BALANCE SHEET CLOSING JOURNALS FROM GL NUMBERING

CREATE INCOME SUMMARY JOURNALS

INCOME SUMMARY PROFIT ACCOUNT
120100 Résultat de l'exercice (bénéfice)

INCOME SUMMARY LOSS ACCOUNT
129000 Résultat de l'exercice (perte)

REQUIRE MEMO ON PERIOD END JOURNALS
GROUP BY THESE SEGMENTS

Ecritures de clôture

Ecritures générées "Period End Journals"



- Optionnel
- Daté au 31/12
- Clôture les comptes type Compte de résultat (Classes 6&7)
- Le solde est inscrit au compte benefice ou perte

- Daté au 31/12
- Clôture les comptes type Compte de résultat (Classes 6&7) et le solde est inscrit au compte "Retained Earnings" OU
- Réaffecte le résultat au compte "Retained Earnings"

- Daté au 31/12
- Clôture les comptes type Bilan (Classes 1 à 5)

- Daté au 1/1
- Contrepasse l'écriture de Clôture Bilan

Ecritures de clôture

Paramétrage de l'export de la balance d'ouverture dans le FEC

Paramétrage de l'export de la Balance d'ouverture

- Export des PEJ ou la balance calculée dynamiquement

Menu : Setup > France Localization > Preferences (General Configuration)

- **Attention** : Ce paramétrage est « global ».
- Le paramétrage Balance « dynamique » est une EXCEPTION !

YEAR END CLOSING/OPENING BALANCE

USE PERIOD END JOURNALS

USE DYNAMICALLY CALCULATED ENTRIES

INCLUDE OPENING BALANCE

INCLUDE CLOSING BALANCE

Paramétrage de TRF

- Il est également impératif d'indiquer à TRF quelle(s) écritures du process de clôture doivent être exportées dans le fichier

Menu : Setup > Tax Reporting > Country Tax Report Preferences (Tax Audit Files Data Filters)

INCLUDE PERIOD END JOURNAL ENTRIES

Balance Sheet Closing Entries	Balance Sheet Opening Entries	Income Statement Closing Entries
<input type="checkbox"/>	<input checked="" type="checkbox"/>	<input type="checkbox"/>

Journaux

Généralités & paramétrage pour Custom Transactions

Qu'est ce qu'un journal ?

- Toute entité tient un livre-journal. Les mouvements affectant le patrimoine de l'entité sont enregistrés sur le livre-journal, jour par jour, opération par opération. Le livre-journal et le grand livre sont détaillés en autant de journaux auxiliaires et de livres auxiliaires que l'importance et les besoins de l'entité l'exigent.
- Dans NetSuite, pas de saisie par journal auxiliaire mais des types de transactions permettent de faciliter leur saisie et de séparer les écritures par type
- Dans le FEC
 - *JournalCode* = code interne du type de Transaction
 - *JournalLib* = nom du type de Transaction en français
- Attention, dans le cas où vous utilisez des Custom Transactions, il faut compléter le paramétrage

Menu : Setup > France Localization > Preferences (General Configuration)

Custom Transaction Translations •	
Enter the French translation that will be used in the FEC export file.	
CUSTOM TRANSACTION TYPE ▲	FRENCH TRANSLATION
Custom Sales Transaction	Ventes spécifiques
Custom Purchase Transaction	Achats spécifiques

Les dates dans le fichier FEC

Mapping et cohérence des dates



Quelles sont les principales dates du FEC et leur correspondance dans NetSuite

Date dans le FEC	Date dans NetSuite
<i>PieceDate</i>	Document Date
<i>EcritureDate</i>	Transaction Date
<i>ValidDate</i>	GL# Date

Règles à respecter concernant les dates

- PieceDate peut être en dehors de l'exercice
- PieceDate ≤ EcritureDate
- EcritureDate doit être dans l'exercice
- EcritureDate ≤ ValidDate
- ValidDate peut être en dehors de l'exercice mais avant la Liasse



Numérotation des comptes

Généralités et paramétrage

Gestion des Numéros de Compte dans NetSuite

- Activation de la gestion des numéros de compte

Menu : Setup > Accounting > Accounting Preferences (General)



Le Plan Comptable supporte la fonctionnalité Accounting Context

- Activation de l'Accounting Context

Menu : Setup > Company > General Preferences (Accounting Contexts)

ID	NAME *
1	PCG France

- Utilisation de l'Accounting Context

Menu : Lists > Accounting > Accounts (Localization)

ACCOUNTING CONTEXT	NUMBER
PCG France	101310

Numérotation des comptes auxiliaires

Généralités et paramétrage



Gestion de la numérotation des Tiers dans NetSuite

- **CompAuxNum** permet l'identification des Tiers par un code
- Dans NetSuite, la numérotation des Tiers est facultative

Menu : Setup > Company > Auto-generated Numbers (Entities)

Set Up Auto-Generated Numbers

Record numbers for Entities, CRM, and Schedules cannot be reverted back to names after update. If you check Update, a number is as

You can return to this page at any time to turn on or off numbering for new records. However, after you turn on numbering, records will be liste
It typically takes just a few minutes for 5000 records. While it is running, this page will not be available.

ENTITIES	Document Numbers	CRM			
ENABLE	WITHIN PARENT GROUP	TYPE	PREFIX	SUFFIX	MINIMUM DIGITS
<input checked="" type="checkbox"/>		Customer	C		7
<input checked="" type="checkbox"/>	<input checked="" type="checkbox"/>	Subcustomer	:		
<input checked="" type="checkbox"/>	<input checked="" type="checkbox"/>	Project	-		
<input type="checkbox"/>		Employee			
<input checked="" type="checkbox"/>		Partner			
<input checked="" type="checkbox"/>	<input checked="" type="checkbox"/>	Subpartner			
<input checked="" type="checkbox"/>		Vendor	F		7

Export de CompAuxNum dans le FEC NetSuite

- L' internalID ou le Vendor/CustomerID peuvent être utilisés

Menu : Setup > France Localization > Preferences (General Configuration)

USE VENDOR/CUSTOMER ID FOR FEC COMPAUXNUM FIELD

Lettrage

Généralités & Lettrage dans NetSuite



Qu'est-ce que le Lettrage ?

- Repère utilisé pour appairer deux écritures comptables (règlement-facture)
- Le plus souvent utilisé en France : un code alphabétique avec un appariage par groupe

La fonctionnalité de Lettrage dans NetSuite

- NetSuite « Payment Application » permet de lier un Règlement et une Facture
- De manière plus générale, toute ligne d'écriture au débit peut être liée à une ligne d'écriture au crédit, ou inversement, sur un compte de type Client ou Fournisseur
- Le système génère un enregistrement spécifique avec les lignes d'écritures concernées, la date de lettrage ainsi que son montant lettré.
- Un montant restant à lettrer est également enregistré au niveau de la ligne d'écriture

Lettrage

Différences entre les 2 systèmes

Lettrage par groupe

Transaction	Debit	Credit	Lettrage	Date Lettrage
Facture ABC	100			

Transaction	Debit	Credit	Lettrage	Date Lettrage
Facture ABC	100		aaa	10/01
Règlement 123		60	aaa	10/01

Transaction	Debit	Credit	Lettrage	Date Lettrage
Facture ABC	100		AAA	12/02
Règlement 123		60	AAA	12/02
Règlement 456		40	AAA	12/02

Lettrage par paires

Transaction	Debit	Credit	Montant Restant	Montant Lettrage	Date Lettrage	Lettrage
Facture ABC	100		100			

Transaction	Debit	Credit	Montant Restant	Montant Lettrage	Date Lettrage	Lettrage
Facture ABC	100		40	60	10/01	9042-4356
Règlement 123		60	0	60	10/01	9042-4356

Transaction	Debit	Credit	Montant Restant	Montant Lettrage	Date Lettrage	Lettrage
Facture ABC	100		0	60	10/01	9042-4356
				40	12/02	9234-4356
Règlement 123		60	0	60	10/01	9042-4356
Règlement 456		40	0	40	12/02	9234-4356

Lettrage

Lettrage dans le FEC



Data model du Lettrage NetSuite incompatible avec le format FEC

- Problème de cardinalité dû à la création de paires (liens 1:n) avec des informations supplémentaires
- Le FEC ne permet pas d'indiquer plusieurs références dans une cellule
- Les colonnes **EcritureLet** & **DateLet** sont à blanc

Pourquoi ne pas utiliser les données GL Matching ?

- Saisie en double inutile
- GL Matching Automatching
 - Permet de transposer de manière automatisée le lettrage Core au format GL Matching
 - fonctionnalité abandonnée après une phase beta test (problèmes de performance, synchronisation, source)

Lettrage

Rapport FEC Lettrage



Pour justifier les comptes Clients et Fournisseurs, il est possible d'utiliser le rapport FEC Lettrage

- FEC Lettrage permet de récupérer l'intégralité des écritures Clients & Fournisseurs ainsi que les données d'appariage de NetSuite Core (Payment Application)
- Il permet également de récupérer le détail des soldes des comptes Clients et Fournisseurs des exercices précédents

Ce fichier permet de justifier

- les soldes des comptes à l'aide du lettrage Core
- réconcilier les balances auxiliaires de début et fin d'exercice

Contenu du fichier

- Les colonnes du FEC sont présentes et complétées par
 - Exercice, Filiale
 - EcritureLet (référence unique), TransactionLetType et TransactionLetNumber (transaction lettrée), DateLet (date de lettrage), Searchfield (recherche)
 - DebitLet, CreditLet (montants lettrés au débit ou crédit)
- Les lignes du fichier sont multipliées si plusieurs lettrages (relation 1:n)
- Utiliser les champs DebitLet et CreditLet pour les opérations de vérification et réconciliation

Autres champs du FEC

Transaction en devise, références de pièce, Débit/Crédit, Libellé de l'écriture

Saisie de Transactions en devise

- Saisie de la devise et du taux de change au niveau de la Transaction
- Les colonnes **MontantDevise** et **Idevise** sont alors remplies

La colonne **PieceRef** est sourcée depuis

- N° document
- N° Transaction

Les montants au Débit et au Crédit sont exportées dans les colonnes **Debit et Credit**

EcritureLib est sourcé depuis un champ **EcritureLib** dont la valeur est générée automatiquement lors de l'enregistrement d'une Transaction, selon la règle suivante

- Pour les OD (journal entry) : Type de Transaction + N° Doc/Transaction + Memo
- Pour les autres types : Type de Transaction + N° Doc/Transaction
- Il est possible de personnaliser la valeur du champ **EcritureLib** (script)

Nom du fichier et Volumétrie



Comment doit se nommer le fichier FEC ?

- Le fichier FEC est nommé selon la nomenclature suivante **SirenFECAAAAMMJJ**
 - AAAAMMJJ : date de fin d'exercice
 - Siren : SIREN de la société

Paramétrage SIREN de la société

Menu : Setup > Company > Subsidiaries

VAT REGISTRATION NO.

FR6335092318

Volume de données trop important

- Possibilité de générer le fichier FEC par mois, trimestre ou semestre avec les noms suivants
 - SirenFECAAAAMMJJ_01 pour janvier
 - SirenFECAAAAMMJJ_1T pour le 1^{er} trimestre
 - SirenFECAAAAMMJJ_1S pour le 1^{er} semestre
- **Attention** : la génération du nom n'est pas automatique avec NetSuite

Génération du Fichier FEC



Génération du fichier FEC

Menu : Reports > Tax > Country Tax Reports

- Accounting Context et Accounting Book selon configuration

Country Tax Report

[Generate](#)

SUBSIDIARY *	NEXUS *	REPORT NAME *	REPORTING FREQUENCY
Parent Company : France ICT	France	FEC Data Extract	Annually
<input type="checkbox"/> VAT GROUP REPORTING	START PERIOD *	END PERIOD *	ACCOUNTING BOOK *
	Jan 2024	Dec 2024	Primary Accounting Book
		ACCOUNTING CONTEXT	
		French Context02	

Liens utiles



A consulter dans NetSuite

- Page d'aide à la configuration FEC

Menu : Setup > France Localization > Preferences (FEC Configuration)

- Résumé du paramétrage
- Saved searches (Plan Comptable, cohérence de dates, écritures non-validées)

Liens vers Help Center / SuiteAnswers

- [Fichier FEC](#)
- [Export provisoire au format FEC](#)
- [Rapport FEC Lettrage](#)
- [Notice Explicative](#)
- [FAQ Fichier des Ecritures Comptables](#)



—
Roadmap

Roadmap

Dernières nouveautés (novembre 2024 – v2.08)



Draft FEC/FEC Provisoire

- Export au format FEC comprenant toutes les écritures, même les non-validées
 - Toutes les écritures comptables sont exportées
 - Pour les écritures non-validées (n'ayant pas encore eu le GL#), la colonne ValidDate est vide
 - Pour conserver une séquence de numérotation des écritures, EcritureNum est remplacé par InternalID
 - La séquence n'est donc pas continue
- Ce fichier peut être partagé et importé dans un autre système
- Il ne peut pas être envoyé à l'administration fiscale, puisque non conforme

Split de la colonne TransactionLet dans FEC Lettrage

- TransactionLet (nom de la transaction lettrée) devient TransactionLetType et TransactionLetNumber afin de plus facilement exploiter les données du rapport

Roadmap

Futures releases



Future release

- « Big Data »
 - Augmentation du volume de données pouvant être géré par la fonctionnalité FEC
 - Permettra d'éviter le découpage en plusieurs fichiers pour les grosses volumétries
- **Modification EcritureLib**
 - Modification du script générant la valeur EcritureLib. Pour toutes les transactions = Type Txn FR + N°Doc ou Transaction + Memo
 - Pour les transactions « passées », possibilité d'utiliser un Mass Update script fourni dans France Localization

A plus long terme

- **EcritureDate / PieceDate**
 - Réalignement des champs EcritureDate et PieceDate avec le standard (héritage de l'ancien FEC)
 - Transaction Date = PieceDate et Accounting Date = EcritureDate
 - Réalignement dû aux futures fonctionnalités E-Invoicing



—
Q&A

—
Merci

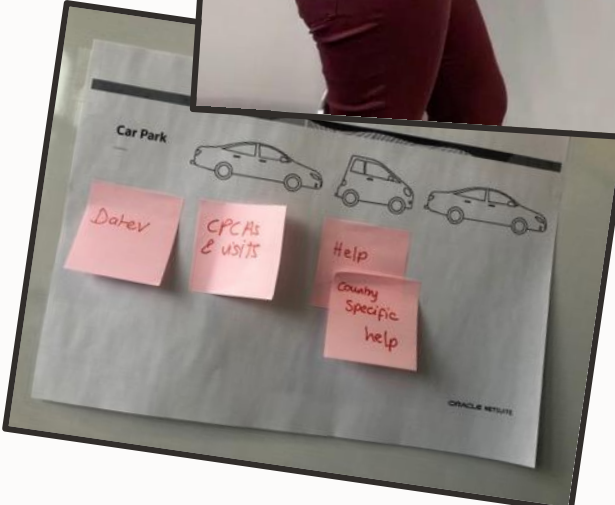
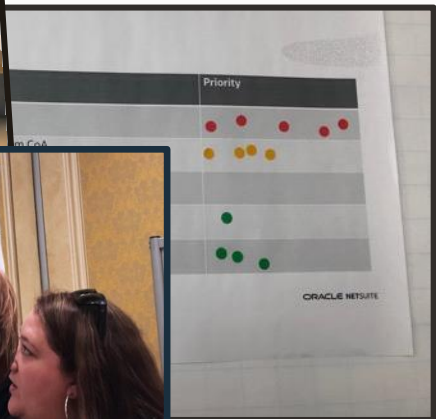
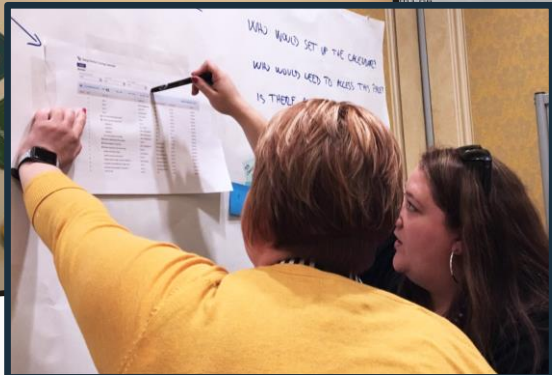
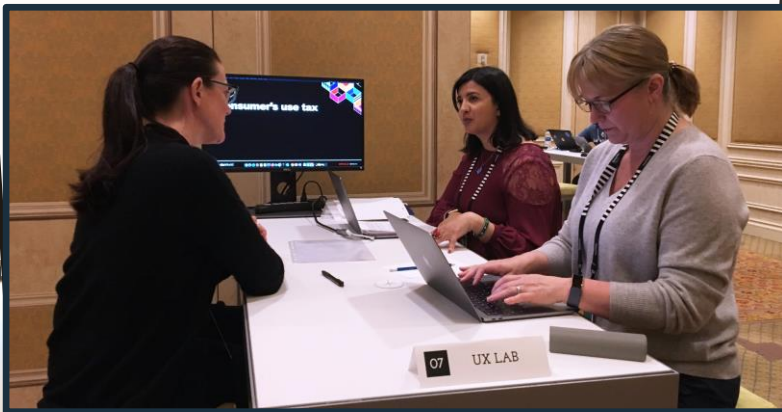
ORACLE NETSUITE

ORACLE NETSUITE

Evolution Produits

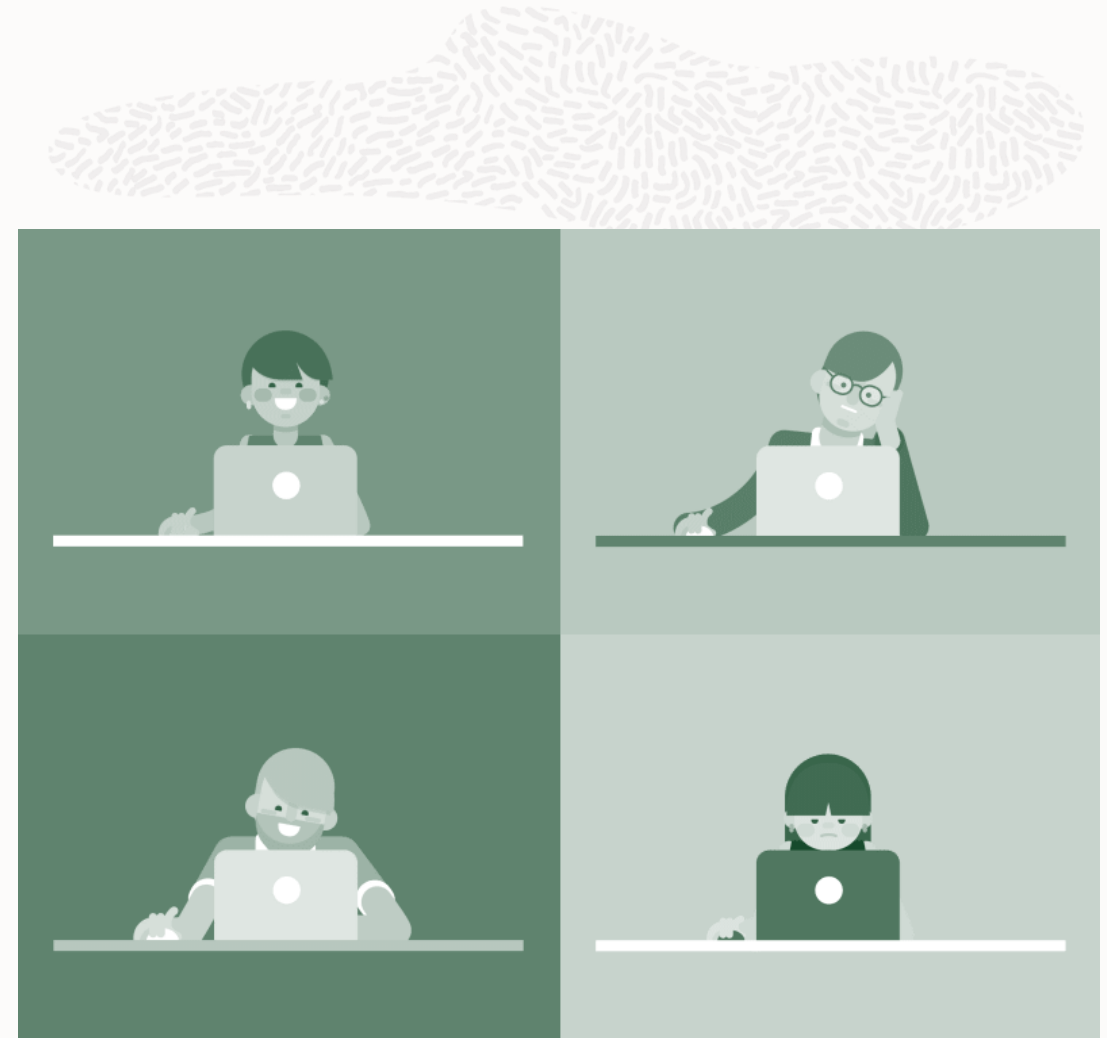
—
Envie de participer ?

Participez à la conception de nos produits



Test Utilisateur

- Permet de voir à quel point quelque chose est **facile à utiliser** en le testant avec de vrais utilisateurs
- réaliser des tâches, généralement en étant observé par un chercheur, pour voir où vous **rencontrez des problèmes** et de la confusion
- Si d'autres personnes rencontrent des problèmes similaires, des **recommandations** seront faites pour remédier à ces **problèmes d'utilisation**



Construisez le futur de NetSuite !

- Participez au **processus de conception**
- **Influencez** directement l'orientation des produits NetSuite actuels et futurs.
- Faites **entendre votre voix**
- **Découvrez** les futures fonctionnalités et partagez vos opinions avec l'équipe chargée des produits.

Inscrivez-vous pour les futures activités de recherche



Anaïs Bellini (UX Research)

anaïs.bellini@oracle.com

Alexandre Martin (Product Manager)

alexandre.m.martin@oracle.com