

ORACLE

**CLUBS UTILISATEURS**  
DE SOLUTIONS ORACLE



# ORACLE ERP CLOUD

## 21C New Features

**Nathalie LORIEN**

Sales Development Manager

Jeudi 8 juillet 2021



# VOS INTERLOCUTRICES



**Sabine Grosdidier**  
**AUFO**  
Délégation Club Utilisateurs



**Nathalie Lorient**  
**Oracle**  
Sales Development Manager  
ERP & EPM



**Hélène Napoly**  
**Praesto Consulting France**  
Managing Director  
Pilote de la communauté Finance Cloud

***Cette présentation ne couvre que quelques-unes des améliorations de la mise à jour 21C.***

***Pour plus d'informations, consultez les documents What's New et New Feature Summary sur [oracle.com/readiness](https://oracle.com/readiness) et ces autres ressources.***



ORACLE

# Oracle Financials Cloud

## Update 21C



# Common

## Employee Vacation and Delegation Rules Report

Utilisez le compte-rendu des règles d'absences et de délégation des employés pour auditer les règles définies par vos employés dans Oracle Business Process Management (BPM). Les administrateurs de workflow peuvent utiliser ce rapport pour examiner les détails des règles définies par les employés pour déléguer ou réaffecter leurs tâches de workflow.

Le rapport contient les détails suivants :

Section	Content
Originator Employee Details	Information about the employee who has defined the vacation or delegation rule, such as the employee name, person number, position, job code, location and email ID.
Rule Details	Details of the rule defined by the employee. Includes the rule type (vacation or delegation), validity period, type of action(reassign or delegate) and the rule conditions based on which the workflow tasks will be reassigned or delegated.
Destination Employee Details	Information about the employee to whom the workflow tasks are reassigned or delegated. Includes the employee's name, person number, position, job code, location, email ID and the name and person number of the employee's manager.

# Common

## Employee Vacation and Delegation Rules Report

	A	B	C	D	E	F	G	H	I	J	K	L	M	N	O
1															
2	Employee Vacation and Delegation Rules Report														
3															
4	Parameters														
5	Business Unit	Vision Operations													
6	Legal Entity	Vision Operations													
7	Employee Name														
8	Start Date	01-Apr-2021													
9	End Date	30-Apr-2021													
10	Rule Status	All													
11															
12	Details														
13	Originator Employee Details							Rule Details							
14	Name	Person Number	Type	Job Code	Job Code Assigned Date	Email Id	Location	Name	Creation Date	Start Date	End Date	Type	Conditions	Action	Name
15	Miller, William	10026335817	Employee	JOBCD1409	01-Jan-1970	william.miller@vision.com	FS_Truck6	Vacation Rule April21	16-Apr-2021	16-Apr-2021	23-Apr-2021	Vacation	Task Type == FinApInvoiceApproval	REASSIGN	Maria Smit
16	Jones, Ms. Kerry	33	Employee	JOBCD1937	22-Aug-2000	kerry.jones@vision.com	V1- New York City	Vacation_10 Apr2021	15-Apr-2021	10-Apr-2021	18-Apr-2021	Vacation	Task Type == FinApInvoiceApproval	REASSIGN	Frost, Mr. J
17	John Williams	10026335835	Employee	JOBCD1409	01-Jan-1970	john.williams@vision.com	FS_Truck6	Expenses Rule1	16-Apr-2021	13-Apr-2021	20-Apr-2021	Vacation	Task Type == FinExmWorkflowExpenseApproval	REASSIGN	Robert Jon
18	John Williams	10026335835	Employee	JOBCD1409	01-Jan-1970	john.williams@vision.com	FS_Truck6	Rule 2	16-Apr-2021	07-Apr-2021	14-Apr-2021	Delegation	Task Type == FinExmWorkflowExpenseApproval	REASSIGN	Michael Ta
19	Joshua Davis	10026335808	Employee	JOBCD1409	01-Jan-1970	joshua.davis@vision.com	FS_Truck6	MyRule_Apr2021	15-Apr-2021	01-Apr-2021	29-Apr-2021	Vacation	Task Type == FinApInvoiceApproval	REASSIGN	Frost, Mr. J
20	Mary Johnson	10026335772	Employee	JOBCD1409	01-Jan-1970	Mary.Johnson@oracle.com	FS_Truck6	User Rule	14-Apr-2021	06-Apr-2021	27-Apr-2021	Delegation	Task Type == FinApInvoiceApproval	DELEGATE	Samuel Jac

# Common

## ERP Data Access Assignment Report

L'état d'affectation d'accès aux données ERP fournit une liste de toutes les affectations d'accès aux données actives gérées par le module de gestion de l'accès aux données pour les utilisateurs.

Le rapport ERP Data Access Assignment fournit un extrait complet de toutes les assignations d'accès aux données actives dans une seule feuille de calcul.

Ce rapport permet de réduire le temps nécessaire à la préparation des informations requises pour un audit de sécurité.

ORACLE

SG

Manage Data Access for Users ?

Done

Users without Data Access

Users with Data Access

Security Context All

Search

Saved Search Default Search

\* User Name

Role

Search

Reset

Save...

Search Results

Actions View

Authorize Data Access

Manage Data Provisioning Rules

Export All Data Access

User Name	Role	Security Context	Security Context Value
No data to display.			

Columns Hidden 5

20210708 AUFO HIGHLIGHTS 21C



# Common

## ERP Data Access Assignment Report

ORACLE

Manage Data Access for Users

Users without Data Access

Users with Data Access

Security Context: All

Search

Saved Search: Default Search

\* Required

Notifications

Show All

2 minutes ago

Your exported data is available for review in the file ERPDataAccess.csv.

Dismiss

Done

User Name	Role Name	Role Code	Security Context	Security Context Value	Security Context Value 2	Security Context Value 3
Susan.Ball	Project Billing Specialist	ORA_PJF_PROJECT_BILLING_SPECIALIST_JOB	Business unit	Vision Operations		
Nicole.Garvey	Project Accountant	ORA_PJF_PROJECT_ACCOUNTANT_JOB	Business unit	Vision Operations		
Nicole.Garvey	Project Billing Specialist	ORA_PJF_PROJECT_BILLING_SPECIALIST_JOB	Business unit	Vision Operations		
Gang.Tong	Project Accountant	ORA_PJF_PROJECT_ACCOUNTANT_JOB	Business unit	Vision Operations		
Gang.Tong	Project Administrator	ORA_PJF_PROJECT_ADMINISTRATOR_JOB	Business unit	Vision Operations		
Gang.Tong	Project Billing Specialist	ORA_PJF_PROJECT_BILLING_SPECIALIST_JOB	Business unit	Vision Operations		
Gang.Tong	Project Creator	ORA_PJF_PROJECT_CREATOR_ABSTRACT	Business unit	Vision Operations		
Adam.Harris	Project Administrator	ORA_PJF_PROJECT_ADMINISTRATOR_JOB	Business unit	Vision Operations		
Adam.Harris	Project Creator	ORA_PJF_PROJECT_CREATOR_ABSTRACT	Business unit	Vision Operations		
Allan.Martin	Project Administrator	ORA_PJF_PROJECT_ADMINISTRATOR_JOB	Business unit	Vision Operations		
Allan.Martin	Project Creator	ORA_PJF_PROJECT_CREATOR_ABSTRACT	Business unit	Vision Operations		
Peter.Green	Project Accountant	ORA_PJF_PROJECT_ACCOUNTANT_JOB	Business unit	Vision Operations		
Lee.Walters	Project Administrator	ORA_PJF_PROJECT_ADMINISTRATOR_JOB	Business unit	Vision Operations		
Lee.Walters	Project Creator	ORA_PJF_PROJECT_CREATOR_ABSTRACT	Business unit	Vision Operations		
Vijay.Ranjan	Project Billing Specialist	ORA_PJF_PROJECT_BILLING_SPECIALIST_JOB	Business unit	Vision Operations		





# Intercompany

## Credit Memo for Negative Intercompany Transactions

Créez des avoirs dans AR et AP pour les transactions inter-sociétés négatives. Les transactions avec un crédit à recevoir et un débit à payer sont également créées comme des notes de crédit.

Cette fonction est une amélioration de la fonction existante de traitement des transactions intersociétés. Elle permet de créer une note de crédit dans les applications AR et AP lorsque le type de transaction intersociétés utilisé pour créer la transaction nécessite une facturation. Ces facteurs déterminent si le système crée une facture ou une note de crédit :

s'il s'agit d'un montant de transaction débiteur ou créditeur.

s'il s'agit d'un montant de transaction négatif ou positif.

le type de transaction Créances (ou note de crédit) affecté au type de transaction inter-sociétés et à l'unité commerciale.

AR vous permet de créer des factures ou des notes de crédit avec des montants positifs ou négatifs provenant de transactions inter-sociétés.

AP vous permet de créer des notes de crédit à partir de transactions inter-sociétés négatives.

# WEBSERVICES

## Cash Management / Bank Transfers Using a REST API

Créez, mettez à jour et visualisez les virements bancaires avec ou sans règlement à l'aide de l'API REST Virements bancaires.

## GL / Account Combination Shorthand Aliases Retrieval Using a REST API

Récupérez les alias abrégés pour les combinaisons de comptes à l'aide de l'API REST Account Combinations Shorthand Aliases List of Values. Vous pouvez rechercher une combinaison de comptes à l'aide de l'alias abrégé. Avec cette API REST, vous pouvez récupérer tous les détails des alias abrégés pour un ou plusieurs plans de comptes.

## GL / Chart of Accounts Filter Creation Using a REST API

Permet de créer un filtre de plan comptable avec un ou plusieurs segments. Cet identifiant peut ensuite être utilisé comme paramètre de travail pour soumettre des processus qui ont un paramètre “filtre de compte”

## AR /Additional Attributes to Identify Receipts for Reversal Using the Receivables Standard Receipt SOAP Service

Spécifiez des attributs supplémentaires pour identifier les règlements à annuler à l'aide de l'opération processReverseReceipt dans le service SOAP Receivables Standard Receipt. Cela permet une identification unique des règlements pour l'annulation automatique des règlements et aide à réduire les erreurs lorsqu'il y a des numéros de règlements en double.

# WEBSERVICES

## AR /AutoInvoice Interface Lines Review and Update Using a REST API

Examinez et mettez à jour les attributs de la ligne d'interface d'AutoInvoice à l'aide de cette API REST

## AR / Current Direct Debit Authorization Update on Existing Invoices Using a SOAP Service

Mettez à jour l'autorisation de prélèvements sur les factures existantes lorsque la date de début de l'autorisation de prélèvement est postérieure à la date de création de la facture en utilisant l'opération "createUpdateCCToken" du service SOAP Receivables Invoice.

## AR / Customer Modification to Standard Receipts Using a REST API

Ajoutez ou mettez à jour les clients sur les règlements standard en utilisant l'API REST Receivables Standard Receipts.

## AR / On-Account Credit Memo Creation Using a REST API

Créez des notes de crédit sur compte sans spécifier une facture spécifique ou une ligne de facture en utilisant l'API REST Receivables On-Account Credit Memo.

## AR / Receipt Methods Retrieval Using a REST API

Récupérez les méthodes de règlements à l'aide de l'API REST "Get Receivables Receipt Method". Il s'agit d'un moyen efficace de récupérer les méthodes de règlements pour les systèmes externes.

# WEBSERVICES

## Tax / Tax Reporting Code Association Using a REST API

Créez des associations de codes de déclaration de taxes pour les fournisseurs, les sites des fournisseurs, les clients et les sites des clients à l'aide de l'API REST

## Netting Agreement Update Using a REST API

Mettez à jour l'accord de compensation en utilisant cette API REST. Cela permet de traiter un grand nombre d'accords.

Vous pouvez créer un accord et rechercher des accords existants à l'aide de cette API REST.

Permet de mettre à jour un grand volume d'accords.



# ADVANCED COLLECTIONS

## Collections Data Point for Account Total Amount Past Due

Mise à disposition du "Montant total du compte en retard pour tous les sites" dans le cadre du calcul de scoring. Les informations comprennent le montant total en retard pour le compte client au niveau du site. Il s'agit du montant total dû pour toutes les transactions pour tous les sites. La valeur de ce "point de données" est donc la même pour tous les sites appartenant au compte client.

ORACLE

2

KB

Edit Scoring Data Point: Account Total Amount Past D...

Save

Cancel

Name

Account Total Amount Past Due for Sites

Type

Site

Description

The total past due amount in USD for an account after excluding disputes. On-account or unapplied cash is taken into consideration to reduce the past due amount.

Function

Yes

Enabled

☒

SQL Statement

Call IEX\_DATA\_POINTS.GET\_CUSTOMERACC\_AMT\_PD\_BILLTO (:cust\_site\_use\_id) into :x\_ret

20210708 AUFO HIGHLIGHTS 21C

# ASSETS

## Asset Inquiry Page Enhancements

L'icône Exporter vers Excel de la page de recherches d'immobilisations :

- Télécharge immédiatement le fichier Excel lorsque le volume d'actifs est inférieur à 201.
- Télécharge le fichier Excel par le biais d'une notification lorsque le volume d'actifs est supérieur à 200.

Vous pouvez exporter plus efficacement un grand nombre d'actifs vers une feuille de calcul.

# ASSETS

## Invoice Rules Tab in the Create Book and Edit Book Pages

Accédez aux options liées au transfert de factures depuis les comptes fournisseurs en utilisant l'onglet Règles de facturation dans les pages Créer et Modifier un livre.

Les options suivantes liées au transfert de factures depuis les comptes créditeurs sont maintenant regroupées sous l'onglet Règles de facturation dans les pages Créer un livre et Modifier un livre. Auparavant, ces options se trouvaient dans la région de l'en-tête de ces pages :


- Utiliser la date de la facture des Fournisseurs comme date de mise en service.
- Autoriser les lignes de factures de dettes non affectées
- Suspendre la fusion automatique des lignes de factures fournisseurs

## Create Book

Save

Save and Close

Cancel

* Name	VF OPS CORP	<input checked="" type="checkbox"/> Depreciate if retired in the first year
* Description	VF OPS CORP	<input type="checkbox"/> Allow amortized changes
* Book Class	Corporate	<input type="checkbox"/> Allow cost sign changes
Associated Corporate Book	VF OPS CORP	<input type="checkbox"/> Allow impairment
* Ledger	Vision Operations (USA)	<input type="checkbox"/> Allow ledger posting
* Depreciation Calendar	Monthly	<input type="checkbox"/> Allow physical inventory
Fiscal Year Name	ACCOUNTING	<input type="checkbox"/> Allow leased assets
* Prorate Calendar	Monthly	<input type="checkbox"/> Use NBV threshold for depreciation
* Current Period	Jan-08	
Current Fiscal Year	2008	
* Divide Depreciation	Evenly	Capital Gain Threshold Years <input type="text"/> Months <input type="text"/>
Last Depreciation	4/29/21 9:34 AM	Inactive On <input type="text"/> m/d/yy 
Last Depreciation Run Status	Completed	Annual Depreciation Rounding <input type="text"/>
		* Book Info TEST
		Context Value <input type="text"/>

## Accounts

* Account Defaults	01-000-9999-0000-000 	* Cost of Removal Clearing	2240
* Net Book Value Retired Gain	7854	* Deferred Depreciation Expense	7860
* Net Book Value Retired Loss	7855	* Deferred Depreciation Reserve	2540
* Proceeds of Sale Gain	7850		
* Proceeds of Sale Loss	7851		
* Proceeds of Sale Clearing	1247		
* Cost of Removal Gain	7852		
* Cost of Removal Loss	7853		

## Rules

Reference Data Groups

Invoice Rules

- ☐ Use Payables invoice date as date placed in service
- ☐ Allow unallocated Payables invoice lines
- ☐ Suspend automatic merge of Payables invoice lines



# BUDGETARY CONTROL

## Budget Entry Classification for Initial or Adjustment Budget Balance Using Spreadsheet and Budget Transfer

Dans la mise à jour 21B, les utilisateurs spécifient la classification de l'entrée budgétaire comme budget initial ou révisions budgétaires pour l'importation de données budgétaires par fichier et par feuilles de calcul budgétaires afin d'avoir un impact sur les soldes budgétaires initiaux ou d'ajustement.

Dans cette mise à jour, les transferts budgétaires provenant de la révision des soldes de contrôle budgétaires sont classés comme des révisions budgétaires et mettent à jour le solde des ajustements budgétaires, quel que soit le statut de la période budgétaire.

Les transferts budgétaires sont classés comme une révision budgétaire lorsque le statut de la période budgétaire de contrôle est ouvert ou disponible pour la budgétisation.

# BUDGETARY CONTROL

## Budgetary Control Budget Balance Synchronization to Different Period Names and Non Budgeted Segments

Mettez en correspondance les segments budgétaires et le calendrier du contrôle budgétaire avec le calendrier et le plan comptable du grand livre pour permettre la synchronisation automatique des soldes budgétaires du contrôle budgétaire et du grand livre.

Synchronisez les soldes budgétaires entre le contrôle budgétaire et le grand livre, même si votre calendrier budgétaire et vos segments budgétaires sont différents de ceux du grand livre.

Le calendrier budgétaire ne doit pas nécessairement être le même que le calendrier comptable. Les segments budgétaires peuvent être un sous-ensemble du plan comptable.

▲ Ledger: Vision City

☒ Enable budgetary control for the ledger and all journal sources and categories

☒ Enable encumbrance accounting

Control Budget

☐ Ledger only

Filter

☐ Project

☒ Ledger or project

Budgetary Control

☒ Transaction budget date falls outside of date range across all control budgets

Validation Failures

☐ Transactions without project attributes don't have a matching chart of account based control budget

\* Reserve for Encumbrance Account

0001-0000-0000-7310-000000-0000

▲ Mapping Between Chart of Accounts and Budget Accounts

Chart of Accounts	Budget Segment	Segment Value
VSL Funds	Always use segment value from budget data	
VSL Dept	Always use segment value from budget data	
VSL Program	Use a specified value when not provided in budget data	0000
VSL Account	Always use segment value from budget data	
VSL Project	Use a specified value when not provided in budget data	000000
VSL Location	Use a specified value when not provided in budget data	0000

# BUDGETARY CONTROL

## Journal Sources Cost Accounting and Receipt Accounting Added As Budgetary Control Exceptions

Les journaux créés à partir de la comptabilité des coûts et de la comptabilité des recettes seront exclus par défaut lorsque le contrôle budgétaire est activé pour les nouveaux grands livres.

Ces exceptions de source de journal empêchent la validation du contrôle budgétaire sur les journaux du grand livre générés pour les transactions des livres auxiliaires de la comptabilité analytique et de la comptabilité des recettes qui n'ont pas encore fait l'objet d'un contrôle budgétaire dans les livres auxiliaires.

Edit Budgetary Control and Encumbrance Account... ?

Save

Save and Close

Cancel

Budgetary Control Exceptions

View ▼ Format ▼ + X

* Journal Source	* Journal Categories
Closing Journal ▼	All ▼
Cost Accounting ▼	All ▼
Open Balances ▼	All ▼
Receipt Accounting ▼	All ▼
Revaluation ▼	All ▼



# EXPENSES

## Dual Currency Corporate Card Support

Importez les transactions des cartes d'entreprise à double monnaie. Permettez aux employés de les soumettre dans les notes de frais et créez des demandes de paiement pour ces transactions dans la devise de paiement acceptée par l'émetteur de la carte.

Miscellaneous 1/1/21 ?

Miscellaneous 1/1/21

Add to Report

\* Date

1/1/21

\* Template

Travel

\* Type

Miscellaneous

Expense Location

Lasalle, QC, Canada

\* Amount

EUR

100.00

\* Conversion Rate

0.7488

Number of Days

1

Daily Amount

100.00

EUR

Personal Amount

0.00

EUR


Business Amount

100.00 EUR

Billed Amount

74.88 USD

Attachments



Drag files here or click to add attachment

# EXPENSES

## Single Click Audit Activation with Preconfigured Rules

Permettez aux entreprises d'auditer les dépenses anormales, telles que les dépenses en double, les dépenses avec des participants du secteur public et les dépenses avec des violations, en utilisant des modèles et des règles préconfigurés.

Activez cet audit intelligent pour l'entreprise par un simple click.

Des règles d'audit supplémentaires permettent d'identifier les éléments suivants :

- Les rapports de dépenses des employés avec le montant le plus élevé de notes de frais dans un laps de temps donné.
- Les notes de frais des principaux “contrevenants” dans un laps de temps donné.
- Les employés qui enfreignent des politiques spécifiques au-delà d'un certain seuil.
- Rapports de dépenses avec des participants du secteur public
- les dépenses en double.

Actuellement, les règles d'audit sont définies au niveau de l'unité opérationnelle. Grâce à l'activation de l'audit en un seul clic, les entreprises peuvent activer les règles d'audit pour toutes les unités commerciales en une seule fois. Les entreprises peuvent définir des exceptions aux règles d'audit pour des unités commerciales spécifiques en fonction de leurs besoins. De plus, les nouvelles règles d'audit permettent aux entreprises d'identifier des anomalies potentielles même lorsque les dépenses sont conformes aux politiques de l'entreprise.

# LEASE ACCOUNTING

## End of Lease Processing

La comptabilité des contrats de location fournit des outils qui soutiennent les activités de traitement de fin de contrat de location, à savoir la gestion des options et la résiliation des contrats de location.

Au fur et à mesure que les contrats de location évoluent et arrivent à leur terme, les preneurs doivent prendre des décisions liées à ces activités, et chacune d'entre elles peut augmenter ou diminuer la durée du contrat de location.

Par exemple, l'exercice d'une option de renouvellement prolonge un contrat de location, mais l'exercice d'une option de résiliation raccourcit le contrat.

Les utilisateurs peuvent choisir de ne rien faire et de laisser le bail se terminer naturellement.

Chaque choix a un impact sur les dates de location, le solde du passif et le solde du droit d'utilisation.

\* Business Unit Vision Operations

\*\* Lease Number 1382

\*\* Lessor

\*\* Lease Start Date mm/dd/yy

Legal Entity

Lease Name

Asset Type

Accounting Classification

Status

Search Reset Save...

Actions View Format

- New
- Edit
- Export to Excel
- Amend Lease
- Resume Changes
- View Changes
- Manage Options
- Terminate Leases
- View

Lease Number	Lessor	Lease Name	Lease Start Date	Asset Type
1382	Allied Manufacturing	1382	01/01/20	Equipment



# LEASE ACCOUNTING

## Lease Disclosure Reports: Liability Analysis

Lease Accounting fournit des rapports d'analyse du passif locatif pour aider les preneurs à créer les informations à fournir conformément aux normes IFRS16 et ASC842. Ces rapports comprennent des projections actualisées et non actualisées du passif au niveau du portefeuille et du contrat de location.

Les informations sont classées par catégorie : passif à court terme, un à cinq ans, et plus de cinq ans.

Leases

Search Leases

Search

\* Business Unit

\*\* Lease Number

\*\* Lessor

\*\* Lease Start Date

mm/dd/yy

Legal Entity

Advanced

Sav

Lease Name

Asset Type

Accounting Classification

Status

Leases

Create Lease

Import Leases

Lease Accounting Dashboard

Process Lease Expiration

Payments

Process Lease Payments

Accounting

Create Accounting

Create Adjustment Journal

Review Journal Entries

Process Lease Accounting

Manage Accounting Errors

Reports

Generate Lease Liability Analysis Report

Actions

View

Format

Business Unit

Lease Number

Lessor

Lease Name

Lease S

# LEASE ACCOUNTING

## Rapid Implementation for Lease Accounting

Mise à disposition d'une "feuille de configuration rapide" Configurations complètes requises pour la comptabilité des contrats de location. Les configurations comprennent les options du système de crédit-bail, les modèles de paiement de crédit-bail et les taux d'indexation.

Les avantages pour l'entreprise sont les suivants :

- L'ajout de plusieurs options de système, d'indices de taux d'escompte et de modèles de paiement à partir d'un seul endroit augmente l'efficacité, ce qui se traduit par une mise en œuvre plus rapide.
- Étapes à suivre pour l'activation
- Utilisez l'interface utilisateur Opt In pour activer cette fonctionnalité. Pour obtenir des instructions, reportez-vous à la section Adoption facultative de nouvelles fonctionnalités de ce document.

# PAYABLES

## Prevention of Split in Invoice Accounting When Funds Are Not Reserved

Permet d'empêcher le fractionnement de la comptabilité des factures fournisseurs lorsque la facture contient à la fois des lignes de dépenses et des lignes frais et que les lignes de frais n'ont pas été "réservées" dans AP et GL. Il n'est donc plus nécessaire de configurer des règles de comptabilité auxiliaire pour bloquer le fractionnement des journaux comptables lors de l'importation dans GL.

Avec cette fonctionnalité :

Une seule écriture de journal est créée pour une facture comportant à la fois des lignes de dépenses sans frais qui ne nécessitent pas de contrôle budgétaire et des lignes de dépenses qui nécessitent un contrôle budgétaire.

La validation du contrôle budgétaire des lignes de distribution de dépenses non obligatoires se voit attribuer le statut de fonds Non requis.

Les factures à payer peuvent contenir à la fois des distributions de dépenses et des distributions sans dépenses. La comptabilité fournisseurs ne réserve pas de fonds pour les distributions sans frais, mais les fonds pour les distributions sans frais sont réservés dans le grand livre lorsque les écritures comptables du journal des factures sont enregistrées dans le grand livre. L'écriture comptable pour ces factures est divisée, avec une écriture de journal créée pour le montant qui n'est pas réservé dans les dettes et une deuxième écriture de journal pour le montant déjà réservé.

Visualiser la comptabilité d'une facture à contrôle budgétaire dans un seul journal lorsqu'il y a des distributions de factures avec et sans frais. Lorsque vous activez cette fonctionnalité, les distributions sans frais ne seront plus contrôlées budgétairement dans le Grand livre.

# PAYABLES

## Recognition Rate Report for Image Invoices

Générez et examinez un état qui indique le taux de reconnaissance des attributs de facture créés à partir de l'OCR. Utilisez ce rapport pour mettre à jour les données de configuration, telles que les informations sur les fournisseurs, et pour déterminer s'il faut mettre en œuvre l'IA sur les factures.

Le nouveau rapport est disponible sous deux formats :

- **En synthèse** : ce format comporte deux sections.
  - La première section présente une vue d'ensemble mensuelle des taux de reconnaissance pour les attributs de la facture-image qui sont ensuite ventilés en catégories de factures rapprochées et non rapprochées.
  - La deuxième section fournit un résumé pour chaque combinaison de fournisseur et de site fournisseur afin d'analyser les fournisseurs qui ont des taux de reconnaissance plus faibles et qui nécessitent une attention particulière.

# Image Invoices Recognition Rate Report

Report Date

4/14/21 5:18 AM

## Recognition Summary

Period	Invoice Details				Attribute Recognition %							
	Matched Unmatched	Total Created	Total Completed	Total Canceled and Deleted	Purchase Order	Supplier Name	Supplier Site	Invoice Number	Invoice Type STD or Credit	Currency	Amount	Date
APR-21	Matched	0	0	0	0	0	0	0	0	0	0	0
	Unmatched	8	8	0	100	100	100	100	100	100	100	100
	Total	8	8	0	100	100	100	100	100	100	100	100
MAR-21	Matched	2	2	0	0	0	0	0	100	0	100	100
	Unmatched	22	21	1	100	76.2	76.2	90.5	100	81	95.2	100
	Total	24	23	1	91.3	69.6	69.6	82.6	100	73.9	95.7	100

## Period: MAR-21

Supplier Site	Invoice Details			Attribute Recognition %							
	Total Created	Total Completed	Total Canceled and Deleted	Purchase Order	Supplier Name	Supplier Site	Invoice Number	Invoice Type STD or Credit	Currency	Amount	Date
Overall	24	23	1	91.3	69.6	69.6	82.6	100	73.9	95.7	100
Supplier: Advanced Network Devices Site: FRESNO	19	19	0	100	84.2	84.2	89.5	100	84.2	100	100
Supplier: Advantage Corp Site: CHICAGO	1	1	0	100	0	0	100	100	0	0	100
Supplier: Advantage Corp Site: SEATTLE	2	1	1	100	0	0	100	100	100	100	100



**Détails de la facture :** Ce format comporte également deux sections. La première section fournit une vue d'ensemble mensuelle des taux de reconnaissance pour les attributs de l'image de la facture. La deuxième section fournit une analyse des attributs pour chaque facture dans laquelle les données reconnues par IDR sont comparées aux données après que la facture soit passée en statut complet.

Image Invoices Recoanition Rate Report

Report Date4/14/21 5:22 AM

Recognition Summary

Period	Invoice Details				Attribute Recognition %							
	Matched Unmatched	Total Created	Total Completed	Total Canceled and Deleted	Purchase Order	Supplier Name	Supplier Site	Invoice Number	Invoice Type STD or Credit	Currency	Amount	Date
APR-21	Matched	0	0	0	0	0	0	0	0	0	0	0
	Unmatched	8	8	0	100	100	100	100	100	100	100	100
	Total	8	8	0	100	100	100	100	100	100	100	100
MAR-21	Matched	2	2	0	0	0	0	0	100	0	100	100
	Unmatched	22	21	1	100	76.2	76.2	90.5	100	81	95.2	100
	Total	24	23	1	91.3	69.6	69.6	82.6	100	73.9	95.7	100

Supplier Advanced Network Devices

Period MAR-21

Site PARIS

Total Completed1

Invoice Unique Identifier	Data State Begin and Completed	Invoice Number	Purchase Order	Supplier Name	Site	Invoice Type	Currency	Amount	Invoice Date
429149	Begin	Duplicate-429149				STANDAR	EUR	125	2018-06-15
	Completed	TECH011	300100070370665	Advanced Network	PARIS	STANDAR	USD	125	2018-06-15

# RECEIVABLES

## Country-Specific Inbound Acknowledgment and Status Processing for Receivables Invoices Delivered in Universal Business Language 2.1 XML Format

Fournit un accusé de réception entrant et un traitement de l'état des factures Clients livrées au format XML Universal Business Language 2.1 pour l'Australie et la France, conformément aux exigences légales spécifiques à chaque pays.

La réponse entrante prend en charge :

- le langage commercial universel (UBL) 2.1, sur PEPPOL (Pan-European Public Procurement On-Line),
- un protocole d'échange de données informatisées (EDI), en utilisant le format BIS (Business Interoperability Specifications)

Cette fonctionnalité peut également répondre aux exigences d'autres pays en utilisant ces spécifications de messagerie.

# TAX

## **Touchless Resubmission of Partner Transaction Data Extract**

Soumettez à nouveau automatiquement le traitement d'extraction de données des factures fournisseurs et des factures clients pour le calcul de la taxe, lorsque la première soumission échoue. La nouvelle soumission automatique permet de garantir un calcul correct de la taxe et d'éviter la prise en compte des transactions clients incomplètes et des factures fournisseurs non validées lors du précédent traitement.

Vous pouvez utiliser ce traitement pour vous assurer que les transactions incomplètes clients et les factures fournisseurs non validées sont soumises à nouveau pour la déclaration de taxe.

# NETTING

## Netting Settlements Scheduling

Planifiez le traitement des compensations afin d'améliorer le traitement global de la compensation.

Vous pouvez désormais planifier le processus "Generate Netting Settlements" à l'aide de la fonctionnalité de planification standard fournie par Enterprise Scheduler Service (ESS).

# Financials for EMEA : GERMANY

## Asset Cost and Reserve Report for Germany

L'état "Asset Cost and Reserve" présente les soldes des montants d'actifs et des amortissements au niveau de l'actif, du centre de coûts ou de la sous-catégorie statutaire. Le rapport fournit un tri et des totaux par catégorie d'actif, type d'actif, compte de coût, centre de coût, catégorie statutaire et sous-catégorie statutaire.

Le rapport sur les coûts et les provisions d'actifs est amélioré pour répondre aux exigences de l'Allemagne en matière de reporting légal.



# Financials for EMEA : PORTUGAL

## Invoice QR Code for Portugal

Générez et apposez un code QR sur les factures des clients, conformément aux exigences légales portugaises. Cette fonctionnalité permet de se conformer à l'obligation légale portugaise de créer et d'imprimer un code QR sur tous les documents de facturation.

Manage Receivables Lookups

Save

Save and Close

Cancel

Search

Search Results

Actions

View

Format

Freeze

Detach

Wrap

Lookup Type	Reference Group Name	Meaning	Description	Application	Configuration Level
ORA_AR_TRX_PRINT_REGIONS		Print processing regions	Configures the regions whose transactions are to be p	Transactions	User

Financials Generic Lookup Type : ORA\_AR\_TRX\_PRINT\_REGIONS

Actions

View

Format

Detach

Wrap

* Lookup Code	* Reference Data Set	Enabled	Start Date	End Date	* Meaning	Description
ORA_PORTUGAL	Common Set	<input checked="" type="checkbox"/>	m/d/yy	m/d/yy	Portugal	Print and deliver transactions for Portugal.



ORACLE

# Oracle Procurement Cloud

---

## Update 21C



# Oracle Procurement Cloud Update 21C

## Focus sur :

- **Progress Payment Schedules**
- **DataFox Supplier Intelligence**
- **Spend Classification**
- **Internal Supplier Surveys**

# Complex Work Procurement

## Progress Payment Schedules

Vous avez maintenant la possibilité de définir des calendriers de paiement progressif pour les lignes de service à prix fixe d'un achat complexe.

Les calendriers de paiement peuvent correspondre à des montants forfaitaires ou être basés sur des taux, comme dans cet exemple pour une tâche spécifique et la main d'œuvre facturée à l'heure. Cela vous permet de définir et de suivre les coûts des travaux détaillés qui doivent être effectués, généralement dans le cadre d'un jalon.

Complex Work Purchase Order: 1006160 ? ★

Order 1006160

Status Open

Buyer Clare Furey

Creation Date 04-06-2021

Bill-to Location V1 - Vision Operations

Work Location V1- New York City

Terms

Notes and Attachments

Required Acknowledgment None

Payment Terms 45 Net (terms date + 45)

Additional Information

Lines Schedules Distributions

Actions View Format Freeze Detach Wrap

Lir	Schedule	Type	Description	Price	Quantity	UOM Name	Ordered	Received Quantity	Details	Location	Customer Sales Order
1	1	Rate	Trench Digging	10,000	5,000	Square foot	50,000.000	0		V1- New Yo...	
1	3	Rate	Labor Charges	25,000	1,000	Hour	25,000.000	0		V1- New Yo...	
1	4	Lump Sum	Inspection				15,000.000			V1- New Yo...	
1	2	Lump Sum	Geological Survey				10,000.000			V1- New Yo...	

# Supplier Model

## Manage Supplier Risk with DataFox Supplier Intelligence

DataFoxSupplier Intelligence est une nouvelle solution qui fournit des informations sur les entreprises et des renseignements pour aider à gérer le risque lié aux fournisseurs. Vous pouvez utiliser cette solution pour faire correspondre vos fournisseurs avec les sociétés suivies par DataFox et établir un lien entre les deux lors de la création de nouveaux fournisseurs.

**Create Supplier** [X]

\* **Supplier**

\* **Business Relationship**

\* **Tax Organization Type**

**Tax Country**

**Tax Registration Number**

**Taxpayer ID**

**D-U-N-S Number**

**Dunder Mifflin** | [www.dundermifflinpaper.biz](http://www.dundermifflinpaper.biz)

Dunder Corporation | [www.dundercorporation.com](http://www.dundercorporation.com)

Houghton Mifflin Harcourt | Boston, MA | [hnhco.com](http://hnhco.com)

Dunder Greene Associates | [www.dunder-greene.com](http://www.dunder-greene.com)

Dunder Aisgao | [www.dunderaishgao.com](http://www.dunderaishgao.com)

Dunder | [www.dunder.com](http://www.dunder.com)

Houghton Mifflin Harcourt in Ireland | Dublin, Ireland | [hnhco.com](http://hnhco.com)

Mifflin County Probation and Parole | Lewistown, PA | [www.co.mifflin.pa.us/dept/Probation/Pages/default.aspx](http://www.co.mifflin.pa.us/dept/Probation/Pages/default.aspx)

Clarion Books | New York, NY | [www.houghtonmifflinbooks.com](http://www.houghtonmifflinbooks.com)

Dunder Data | Houston, TX | [www.dunderdata.com](http://www.dunderdata.com)



# Supplier Model

## Manage Supplier Risk with DataFox Supplier Intelligence

Edit Supplier: Acme Corporation

Profile Addresses Sites Contacts Qualifications

General

Supplier: Acme Corporation

Supplier Number: 1458256807

Alternate Name: Acme Industries Ltd.

Tax Organization Type: Corporation

Supplier Type:

Inactive Date: m/d/yyyy

Status: Active

Business Relationship: Spend Authorized

Parent Supplier:

Parent Supplier Number:

Creation Date: 5/4/21

Creation Source: Manual

DataFox Intelligence Score: 5000 View Signals

Attachments: None

Additional Information

Profile Details

Organization Business Classifications Products and Services Transaction Tax Income Tax Payments

Identification

Alias:

D-U-N-S Number:

One-time supplier:

Customer Number:

NAICS Code: 339110

Industry Category: Information Technology

Industry Subcategory: Enterprise Software

National Insurance Number:

Corporate Web Site: www.acmecorporation.com

DataFox Intelligence

Score 4000 (Last Computed 30/09/20)

-1000 Announced layoffs or legal issues in the last 3 months

5000 Revenue more than 5B USD

All Signals Negative News Financial

Met Analyst Expectations

Oracle (ORCL) received a Buy rating and a \$68.00 price target from RBC Capital analyst Alex Zukin yesterday. Smarter Analyst

Needham analyst Jack Andrews reiterated a Hold rating on Oracle today. Smarter Analyst

Reported Strong Stock Performance

The company's shares closed last Friday at \$59.75, close to its 52-week high of \$61.86. Smarter Analyst

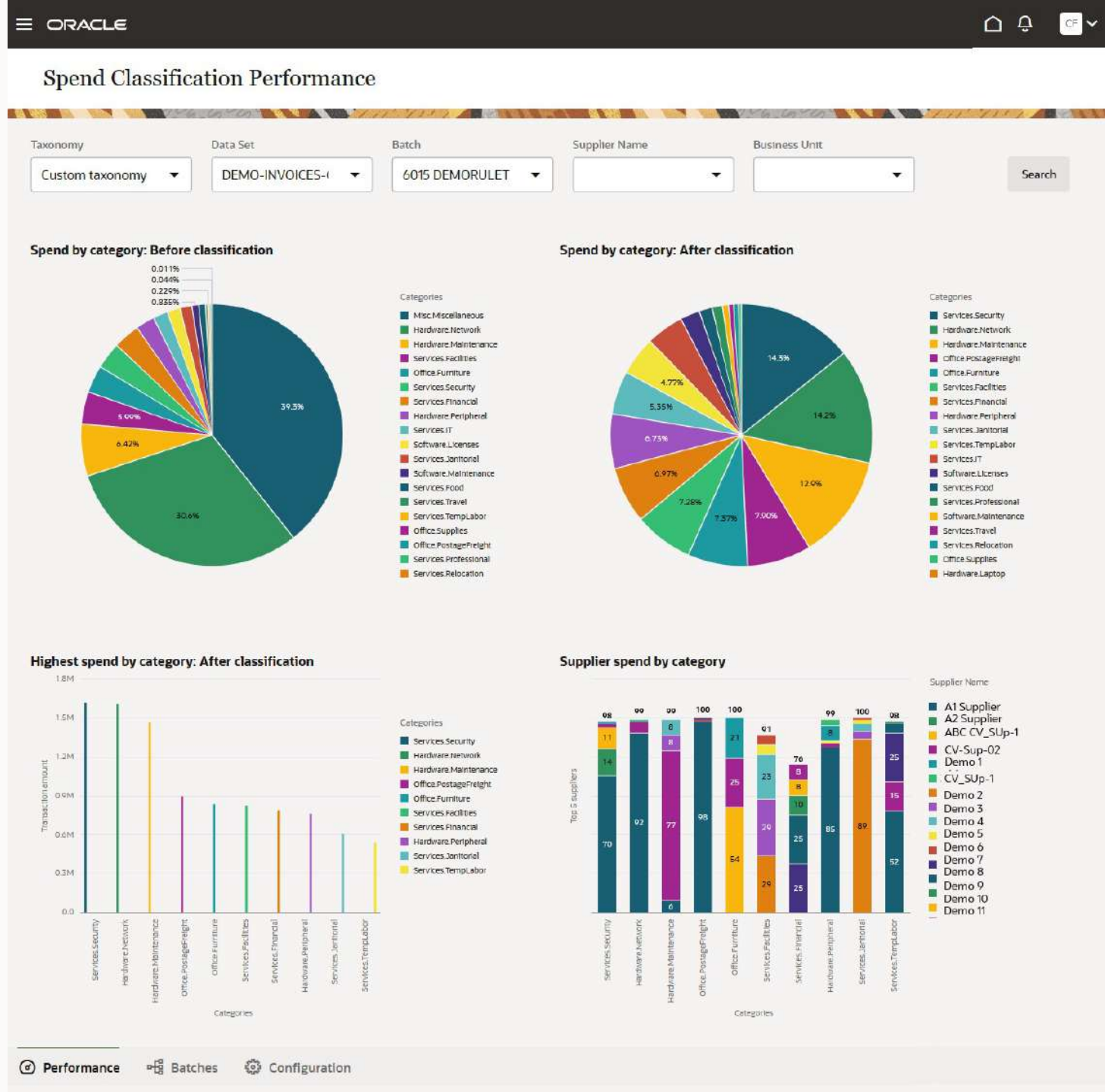
The company's shares closed last Friday at \$59.75, close to its 52-week high of \$61.86. Smarter Analyst

Les scores, les signaux de risque et les alertes permettent de surveiller les risques en temps réel. Les scores peuvent être calculés à l'aide de critères de notation configurables et les signaux signalent les événements d'actualité concernant un fournisseur, tels que les acquisitions, la performance des actions, les informations juridiques et réglementaires, et bien plus encore, pour vous aider à savoir quand des signaux d'intelligence clés sont détectés.



# SPEND CLASSIFICATION

La nouvelle fonction de classification des dépenses est conçue pour vous aider à mieux comprendre vos dépenses en appliquant la technologie d'apprentissage pour classer les factures sans les bons de commande correspondants ou pour reclasser les achats qui ont été incorrectement affectés. Une fois les dépenses reclassées, vous pouvez utiliser BI Publisher pour comparer la catégorie d'origine et la catégorie reclassée afin d'obtenir de meilleures informations sur vos dépenses.



# SUPPLIER QUALIFICATION MANAGEMENT

## Internal Surveys for Supplier Qualification

Vous pouvez désormais envoyer des questionnaires à plusieurs parties prenantes internes des fournisseurs et noter les réponses afin d'obtenir un consensus sur la performance d'un fournisseur et la façon dont il est perçu dans votre organisation.

1

2

3

4

Overview ConfigurationQuestionnaireReview

ValidateBackNextSaveLaunchCancel

Edit Initiative 662: Overview ?

\* TitleF&B Suppliers Q1 2021

Description

Procurement BUVision Operations

TypeQualification

Internal survey

StatusDraft

\* Initiative OwnerZier,Hillary

Internal Note

AttachmentsNone

Additional Information

QualificationsEvaluation

Qualification Areas

ActionsViewForm

Qualification Area

Quality Management

Cost Management

Suppliers ?

ActionsViewForm

* Supplier	Supplier Number	Supplier Site	* Internal Responder	Existing Qualifications	Qualifications in Progress
Kona Earth	1388985493		Multiple +		
Maui Coffee Co.	1388985495		Multiple +		

Columns Hidden 1

Add Internal Responders: Maui Coffee Co.

ContinueCancel

Search

Advanced

\*\* At least one is required

\*\* NameThurgood

\*\* Job

\*\* Department

\*\* Email

SearchReset

Search Results

ActionsViewFormatDetachWrapAdd to Selection

Name	Department	Job	Email
Thurgood,Tyrone	Vision Corporation Ent...		tyrone.thurgo...

Rows Selected 1

Selected Internal Responders

ActionsViewX

Name
Dapolito,Cody
Furey,Clare
Gorelick,Dona
Norden,Loraine
Quam,Erika
Rossin,Javier

20210708 AUFO HIGHLIGHTS 21C

Cela vous aide à  
gérer les risques, à  
prendre des  
décisions  
d'approvisionnement  
mieux informées et à  
améliorer la valeur  
de vos relations avec  
vos fournisseurs.

Response Details (Qualification 21629)

Done

Supplier

Maui Coffee Co.

Supplier Site

Procurement BU

Vision Operations

Qualification Name

Quality Management

Qualification Area

Revision

2

Status

Ready for evaluation

Internal survey

Responses

6

Total Weighted Score

80

Responses

Actions

Freeze

Detach

Wrap

Response Attributes	Aggregate	Dapolito,Cody	Furey,Clare	Norden,Lorraine	Quam,Ericka
Response Date		4/14/21	4/14/21	4/14/21	4/14/21
Questions					
1. Overall Quality	Exceeds expectations	Exceeds expectations	Exceeds expectations	Meets expectations	Meets expectations
Responder Comments					
Evaluation Note					
Score	4	4	4	3	3
2. Specifications Met	Exceeds expectations	Meets expectations	Far exceeds expectations	Exceeds expectations	Exceeds expectations
Responder Comments			Supplier's on-site quality control process ensures all		
Evaluation Note					
Score	4	3	5	4	4
3. Issue Resolution	Exceeds expectations	Exceeds expectations	Exceeds expectations	Far exceeds expectations	Exceeds expectations
Responder Comments					
Evaluation Note					
Score	4	4	4	5	4

<

>

# Resources

## Oracle Cloud Readiness Content

<https://oracle.com/readiness>

## Oracle Cloud Readiness Content FINANCIALS 21C

<https://www.oracle.com/webfolder/technetwork/tutorials/tutorial/cloud/r13/wn/fin/releases/21C/21C-financials-wn.htm>

## Oracle Cloud Customer Connect

<https://cloudcustomerconnect.oracle.com>

## Oracle Documentation

<https://docs.oracle.com>

## Oracle Cloud API

<https://docs.oracle.com/en/cloud/saas/financials/21c/api.html>

ORACLE

# Questions & Réponses

---





ORACLE

# Merci et....

---





Nous prochains RDV

**Mardi 12 octobre 2021**  
**9h – 14h30**

**Matinée de l'innovation**

**Jeudi 14 octobre 2021**  
**9h - 10h**

Pour notre prochaine session  
**AUFO**

**21D ERP New Features**

