



Compte rendu de Oracle Open World 1-5/10/2017

Club utilisateurs JDE France

Vincent Brillot - Président

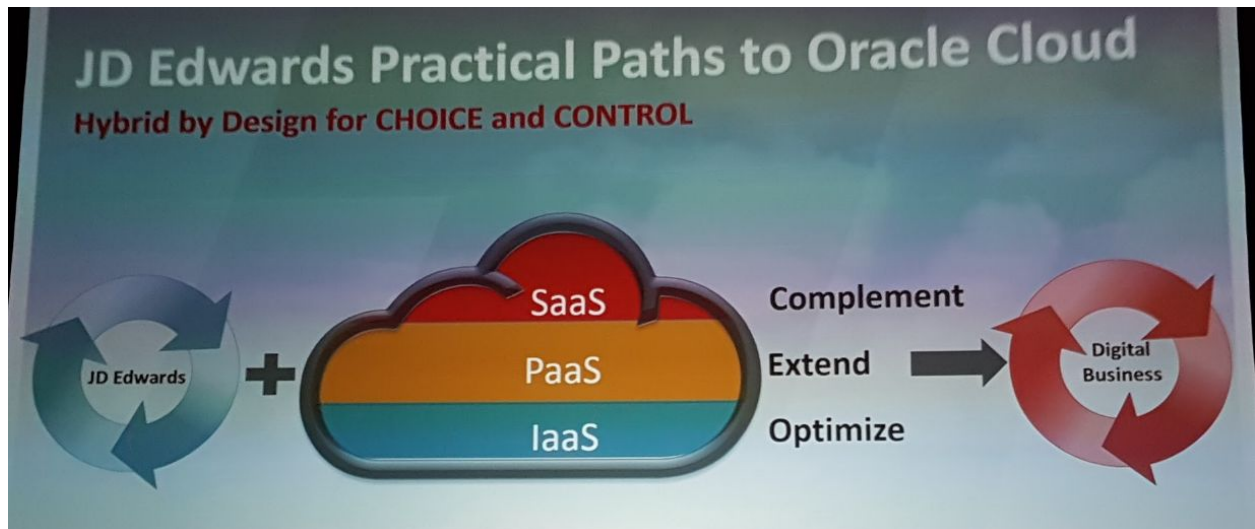
Tendances

Lors de ma première venue à OOW, en 2012, j'ai été impressionné, au delà du show oracle, par le nombre de sessions consacrées à JDE. En 2012, en 2013, on parlait road map JDE, nouveautés au sein même de l'ERP.

En 2014, dès la keynote inaugurale, Larry Ellison donne le ton sur l'orientation Cloud du navire Oracle (celui qui entre autre a gagné l'America Cup pendant OOW 13). Le message se recentre autour de "Oracle Cloud", qu'il soit IaaS (mur), PaaS (assez mur), et SaaS (encore à l'ébauche avec un offre CX - CRM, et Finance pour les US). Donc côté JDE et le cloud, les présentations sont, au mieux, balbutiantes.

Aujourd'hui, en 2017, force est de constater que les présentations ne tournent plus autour de l'offre Cloud, mais de la "**Transformation Digitale de l'Entreprise**", supportée grandement par l'offres Cloud Oracle. Le cloud n'est plus un sujet. L'ERP se doit d'être ouvert vers des services externes, que ce soient des "micro" services cloud Oracle, des services public (météo par ex,) ou des applications tierces.

La stratégie JDE est résumée dans la slide ci-dessous.



En d'autres termes, l'ERP JDE reste le socle de gestion des données de l'entreprise, mais il n'a plus vocation à proposer de nouveaux services car assurés par l'Environnement Digital de l'Entreprise, dont Oracle propose de multiples briques.

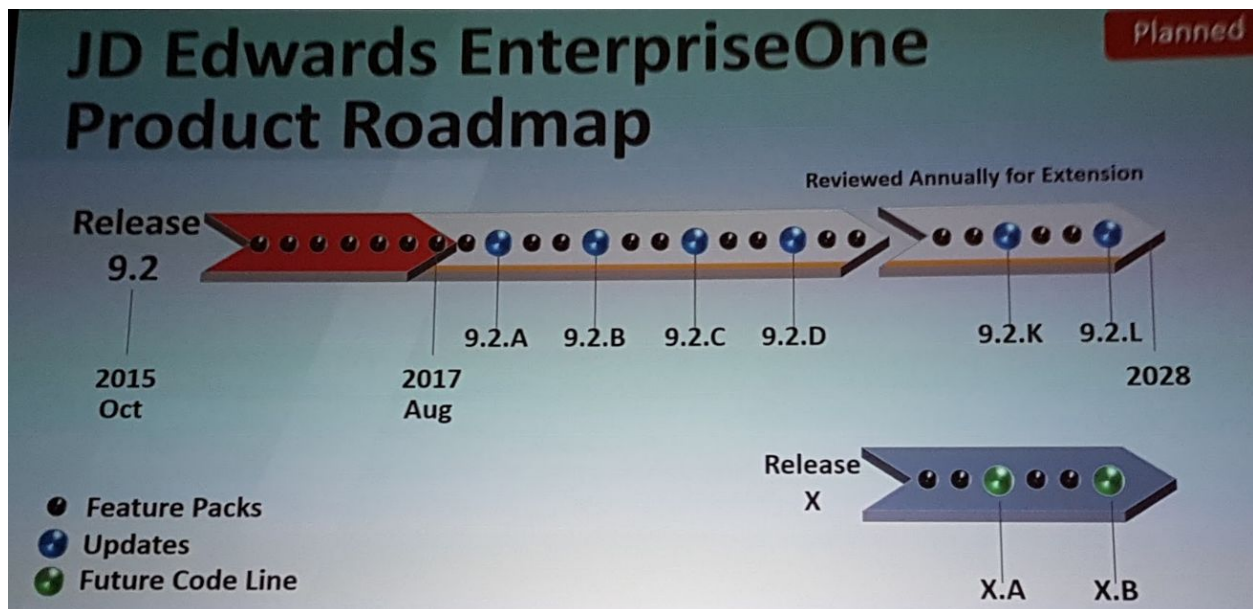
Guideline JDE : accompagner l'entreprise vers son devenir digital

C'est à dire une entreprise qui est Agile, Connectée et qui Travaille en temps réel.

L'équipe JDE poursuit deux axes de développement, l'innovation et livraison continue. Cela se traduit par

- 1 mise à jour majeure chaque année jusqu'en 2028
- De nombreux petits updates annuels (4, voire plus) pour coller plus au marché, à la demande des clients et afin minimiser les coût du changement : + de 180 ont été mis à disposition ou sont dans le pipe
- Rendre l'usage de plus en plus aisée (UX expérience)
- Et d'ici 3 à 5 ans une refonte du code (à creuser)

Il est rappelé que le modèle JDE est de procéder à une mise à jour, non pas la version dans sa totalité, mais des seuls objets impactés par cette mise à jour, ceci permettant de limiter l'effort de test.



Pour que JDE soit pleinement utilisé, l'équipe conseille

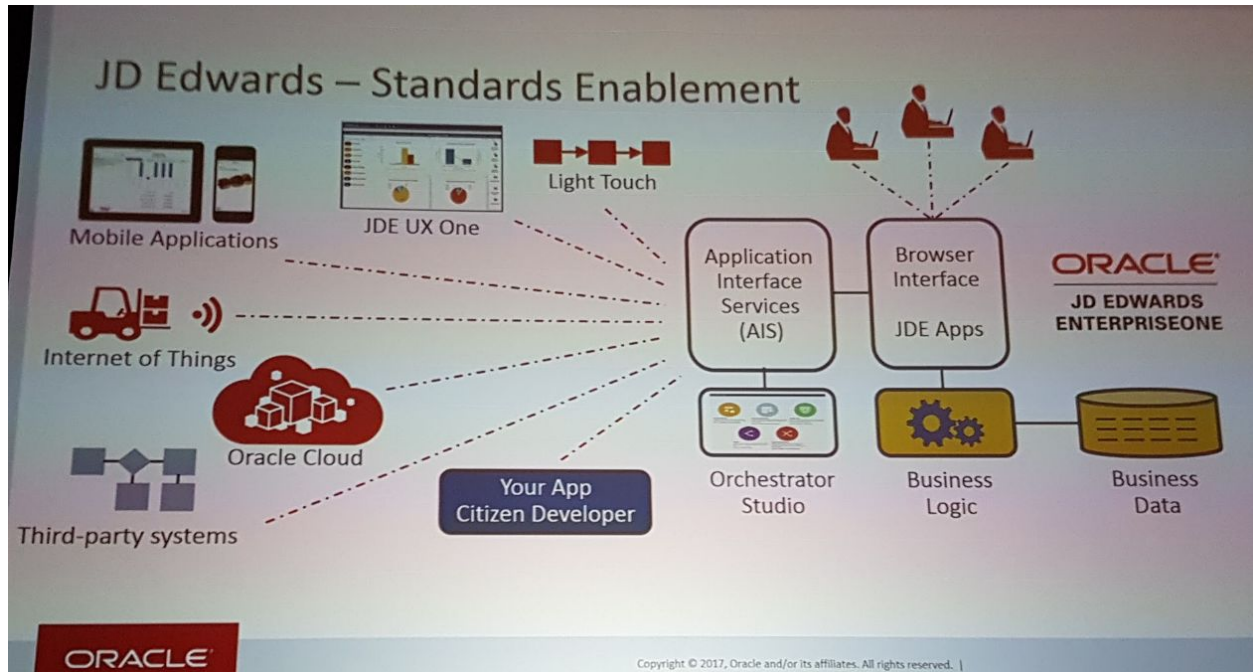
- De faire la mise à jour de version une fois par an : Installer les derniers APps et Tools + Appliquer les dernières ESU + stabiliser son environnement sur la base de ces changements
- Puis, selon les besoins, d'ouvrir aux utilisateurs les nouvelles fonctionnalités proposées

L'environnement standard JDE pour une entreprise digitale

Pour bénéficier pleinement des possibilités de l'environnement JDE pour une transformation digitale de l'entreprise, 2 éléments sont clés :

- Être en version 9.2
- Mettre en oeuvre l'Application Interface Service (AIS) qui permet l'intégration de/vers JDE (autre que directement en table s'entend).

La slide ci-dessous synthétise l'environnement standard JDE d'une entreprise digitale



Applications Mobiles

Sous cette appellation il faut entendre 3 natures d'application

- Application JDE Out of the box : plus de 85 applications disponibles (Ios / Android). Les nouveautés : scan barre code - Localisation - Watchlist App
- Les écrans JDE accessibles depuis n'importe quel appareil mobile au travers de son navigateur. Selon les cas, les écrans ont été re-désignés pour en faciliter l'usage mobile
- La plate forme mobile JDE qui permet de créer ses propres applications avec les briques de développement, d'intégration, de sécurité et de gestion globale de la plate forme

Internet des objets

Je suis allé à une session ... sans intérêt car beaucoup de rabâchage des possibilités offertes par l'orchestrator studio.

Ce qui était intéressant, c'est le témoignage d'une société de BTP qui a équipé de capteur ses engins de chantier pour générer des alertes de dysfonctionnement.

Pour optimiser l'usage de l'internet des objets (IoT), Oracle Cloud propose Adaptive Intelligent Apps (AIA) qui mixe les données de l'entreprise, les données reçues des capteurs, de l'AI, pour délivrer des services "clés en main" autour de "recommandation", de la "prochaine action" ou de la gestion des "incidents".

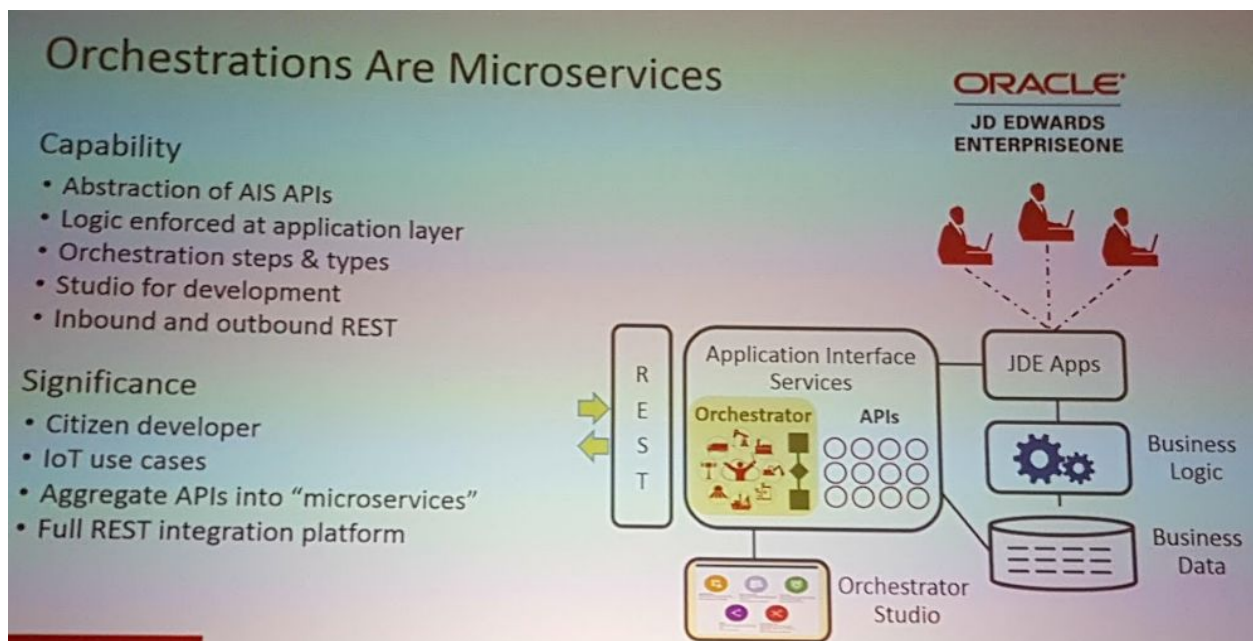
Le principe de fonctionnement de l'AIA pour l'IoT est : Détecter => Décider => Faire

Orchestrator studio

L'orchestrator studio a pour ambition de permettre à un business analyst de gérer les interfaces entre JDE et des applications externes. Pour ce

- Il embarque un studio de développement "sans code" => l'ambition est de ne plus avoir besoin d'un développeur JDE, mais que cet outil puisse être utilisé par un business analyst (citizen développement)
- Les microservices proposés sont des agrégats d'APIs, interfacés avec l'AIS via REST.
- L'analyste n'a plus qu'à définir les flux d'intégration nécessaires à son traitement au travers des microservices (par ex : création d'une commande, alerte sur limite de montant, ...)

L'utilisation de l'orchestrator studio est impérative pour travailler avec des objets connectés. Pour ce qui est des applications, les applications out of the box de JDE utilisent la couche AIS (car créés avant l'existence de l'orchestrator studio). Par contre, on passera par l'orchestrator studio pour l'interface des applications "maison".



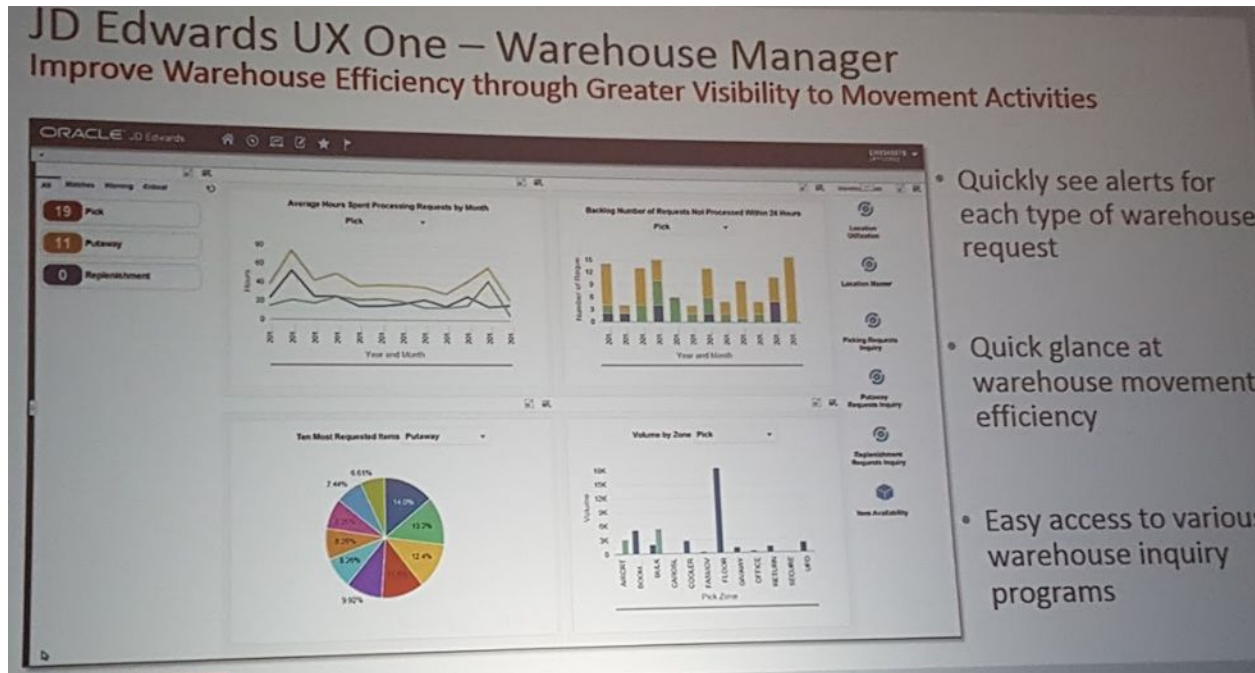
JDE UX One

JDE UX one, déjà présenté dès les Tools 9.1 s'enrichi.

Il couvre maintenant 23 domaines au travers de 50 rôles pré-définis.

Nouveaux rôles : gestionnaire / contrôleur d'inventaire, valideur achat, gestionnaire de contrat, approuvateur de commandes, technicien de maintenance, (...)

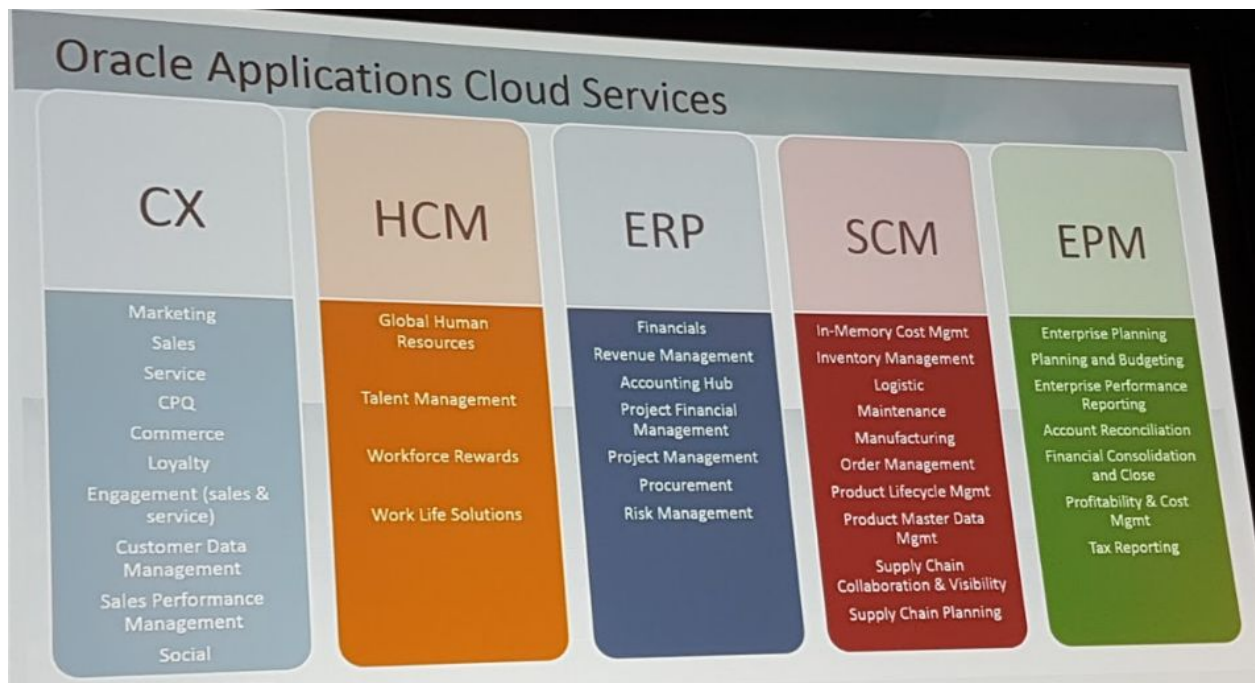
Pour un rôle, présentation d'un certains nombre de tableau de bord regroupé par thème (ex : les gestionnaire d'entrepôt aura des tableau de bord de "visualisation du stock", avec sa watch list des actions à faire(colonne de gauche), mais propose aussi d'autres tableaux de bord comme la "gestion des emplacements", ou autres avec une navigation aisée (colonne de droite)



Oracle Cloud

Cette session avait principalement pour but de présenter l'offre Cloud d'oracle, qui, "naturellement", s'intègre avec JDE.

Ci dessous le tableau récapitulatif. Il faut savoir par ailleurs qu'au niveau mondial, les clients JDE ayant adoptés une offre Cloud Oracle complémentaire ont choisi principalement HCM cloud (25%) et CX cloud (un peu moins de 25%)



Quelques nouveautés autour de JDE

Au fil des sessions, l'équipe JDE met en avant des **nouveautés** de l'année. J'ai retenu :

- **Page composer** : il est désormais possible de customiser les écrans JDE (masquer des champs, renommer des étiquettes, ..) => avantage : pas besoin d'un développement, ce qui devait éviter de nombreux spécifiques
- **Search** : recherche d'une donnée, d'une transaction (...) dans l'ensemble du contenu de JDE
- **Object tracking & impact analysis** : L'idée est de pouvoir disposer de l'information de QUI utilise QUOI et QUAND. Cette fonctionnalité était disponible partiellement pour des CNC, elle le devient pour les administrateurs et développeurs sur l'application. (**A creuser - quid des objets modifiés**) Cette fonction est notamment intéressante dans la perspective de mise à jour régulière de JDE :
- (à venir) un vertical de **gestion des joint ventures**
- **Gestion des alertes** : l'utilisateur peut recevoir sur son mobile les alertes générées par les watchlist
- **Content & expérience Cloud** : c'est une application de type GED embarqué dans JDE qui permet (via cafe One ?) d'afficher un contenu non structurés de type image / document, de pouvoir partager ce contenu avec des tiers (hors enterprise), afin de définir des actions éventuelles

Rappel des évènements clés Oracle pour JDE

- Oracle Open World : une vue globale sur l'ensemble des produits Oracle

- Collaborate 18 : Spécialisé JDE & PeopleSoft. Prochaine Edition : 22-26/04/18 - Las Vegas
- Forum JDE : organisation de sessions spécialisées développement JDE (quand la prochaine date ?)

Oracle transforme l'emploi

Oracle annonce

- la fin du BDA avec la Bdd Oracle 18C, la base de donnée entièrement autonome avec un SLA de disponibilité annoncé à 99,995%
- la fin des chefs de projet IT avec la mise à disposition d'offres cloud out of the box
- la fin des développeurs JDE avec le Page composer et l'orchestrator studio qui peuvent être gérés par des analystes fonctionnels

Au delà de ce clin d'oeil (un peu) exagéré, il n'est cependant pas tout à fait dénué de sens. Les outils évoluent vers une offre plus packagée, plus orientée citizen développement. Nos métiers vont devoir d'adapter.